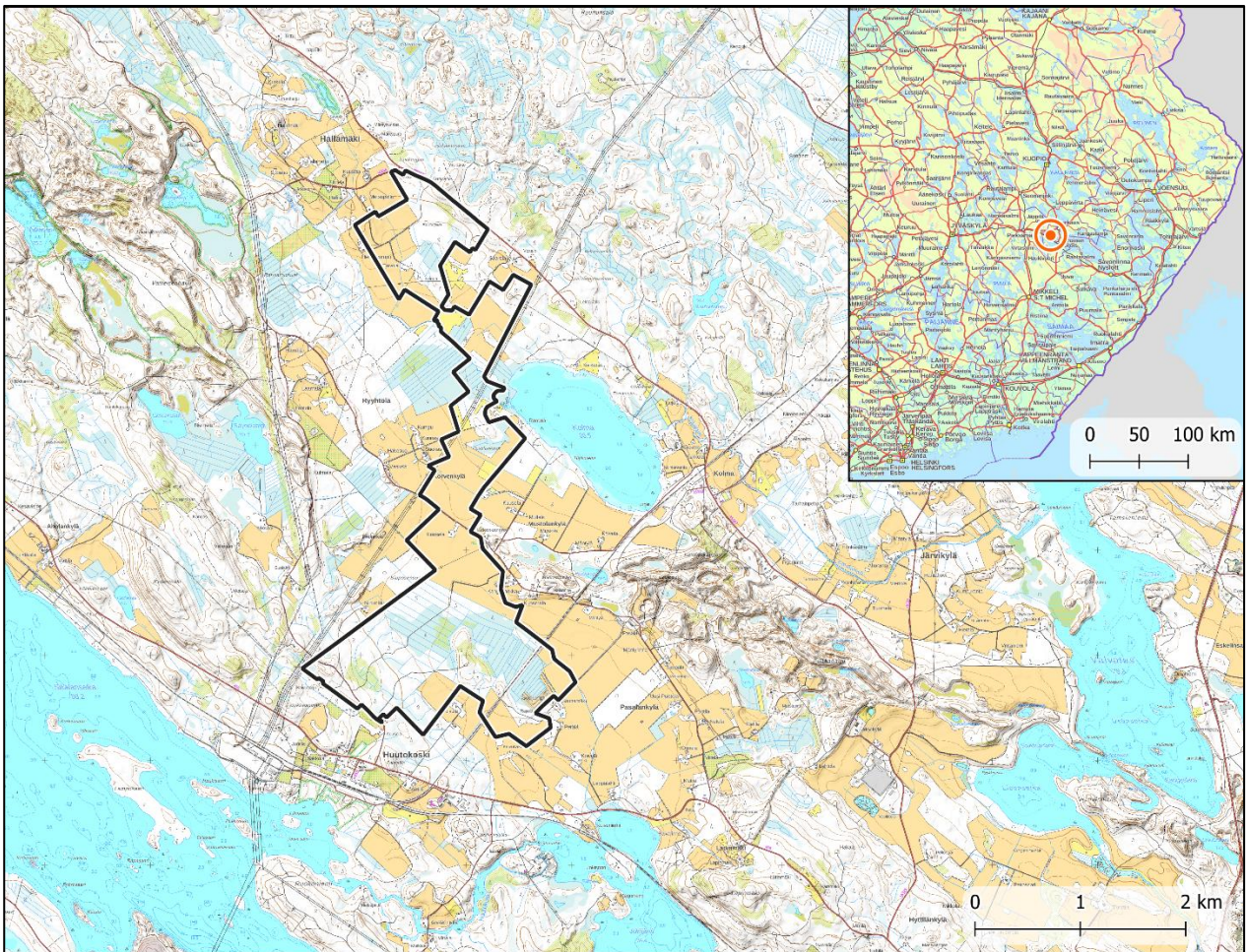




Katajatorven aurinkovoimahanke osayleiskaava

Joroisten kunta

OSALLISTUMIS- JA ARVIOINTISUUNNITELMA 17.6.2026



SISÄLLYSLUETTELO

1	OSALLISTUMIS- JA ARVIOINTISUUNNITELMA (OAS)	3
2	YMPÄRISTÖVAIKUTUSTEN ARVIOINTIMENETTELY (YVA)	3
3	SUUNNITTELUALUE	3
4	SUUNNITTELUN TAVOITTEET	4
5	SUUNNITTELUN LÄHTÖKOHDAT	5
5.1	Valtakunnalliset alueidenkäyttötavoitteet	5
5.2	Maakuntakaava.....	5
5.1.2	Voimassa olevat maakuntakaavat.....	5
5.2.2	Valmisteilla olevat maakuntakaavat	9
5.3	Yleis- ja asemakaavat	9
5.4	Muut hankkeet.....	12
5.5	Muut maankäyttöä ohjaavat suunnitelmat	13
6	LAADITTAVAT SELVITYKSET	15
7	VAIKUTUSTEN ARVIOINTI	16
8	OSALLISTUMINEN JA TIEDOTTAMINEN	16
8.1	Osalliset	16
8.2	Viranomaisyhteistyö.....	17
8.3	Osallistuminen ja vuorovaikutuksen järjestäminen	17
8.4	Valitusmenettely	18
9	TAVOITEAIKATAULU	18
10	YHTEYSTIEDOT	19

1 Osallistumis- ja arviointisuunnitelma (OAS)

Alueidenkäyttölain (AKL) 63 §:n mukaan kaavoitustyöhön tulee sisällyttää kaavan laajuuteen ja sisältöön nähden tarpeellinen suunnitelma osallistumis- ja vuorovaikutusmenettelystä sekä kaavan vaikutusten arvioinnista. Osallistumis- ja arviointisuunnitelma (OAS) asetetaan nähtävillä kaavatyön aloitusvaiheessa. Osalliset voivat lausua mielipiteensä osallistumis- ja arviointisuunnitelmasta.

Osallistumis- ja arviointisuunnitelmassa kerrotaan, mitä on suunnitteilla ja missä, ketkä ovat kaavatyön osalliset, milloin ja miten alueen suunnitteluun voi vaikuttaa, arvioitu aikataulu, suunnittelutyön lähtökohdat, tavoitteet ja työn aikana tehtävät selvitykset sekä vaikutusten arviointi.

Osallistumis- ja arviointisuunnitelmaa (OAS) tarkennetaan tarvittaessa kaavatyön edetessä.

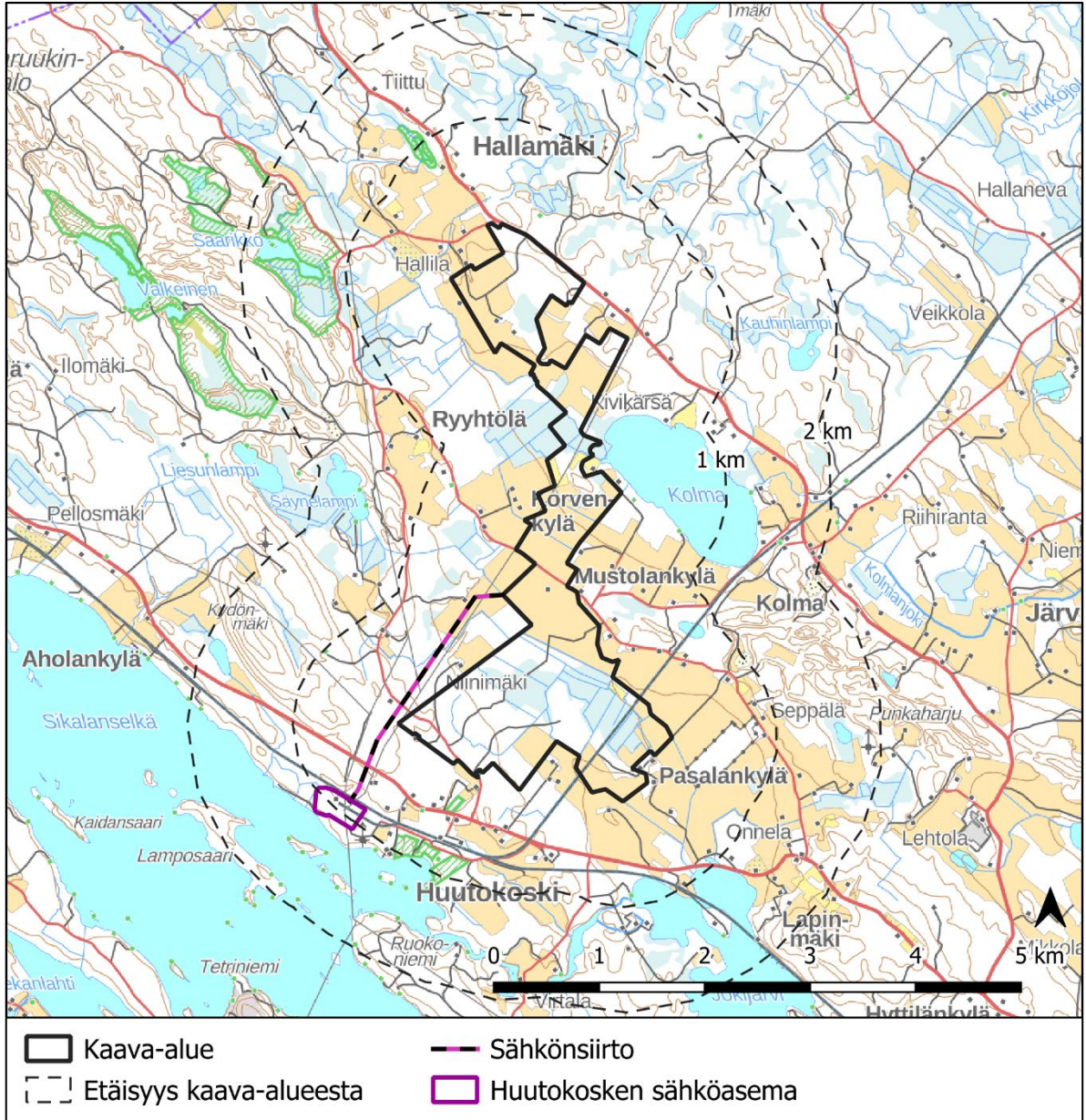
2 Ympäristövaikutusten arviointimenettely (YVA)

Hankkeesta tehdyn YVA-tarveharkinnan päätöksen (POSELY/112/2025, 11.4.2025) perusteella hankkeeseen sovelletaan YVA-lain mukaista ympäristövaikutusten arviointimenettelyä (YVA-menettely). Ympäristövaikutusten arviointi laaditaan samaan aikaan, kun alueelta laaditaan kaavaa. Vaikka YVA toteutetaan samanaikaisesti kaavan laatimisen kanssa, osayleiskaavoitus ja YVA toteutetaan erillisinä prosesseina.

3 Suunnittelualue

Suunnittelualue, joka on myös alustava kaava-alue, sijaitsee Joroisten kunnan keskustasta noin 6 km luoteeseen. Kaavoitettavan alueen ala on noin 461 hehtaaria (Kuva 3-1). Kaava-alueesta noin puolet on peltoa ja puolet metsää. Kaava-alue sijoittuu yhteensä 63 kiinteistön alueelle. Hankkeesta vastaava on tehnyt maanvuokraussopimukset maanomistajien kanssa.

Aurinkovoimaloiden lisäksi kaava-alueelle rakennetaan tarvittavat yhdys- ja huoltotiet, sisäinen sähköasema, mahdollisesti akkuvarasto sekä maakaapelointi voimaloilta sähköasemalle. Sähkön siirto kaava-alueen sisällä on tarkoitus toteuttaa 33 kV maakaapelilla ja alueen oma sähköasema tulee todennäköisesti sijoitamaan kaava-alueen keskiosassa. Verkkoon liityntä tapahtuisi alustavan suunnitelman mukaan Fingridin Huutokosken sähköasemalla, joka sijaitsee noin 900 m päässä kaava-alueen lounaiskulmasta. Uuden 400 kV voimajohdon pituus olisi noin 2,5 km ja se sijoittuisi nykyisen johtokadun rinnalle.



Kuva 3-1 Kaava-alueen sijainti sekä alustava 400 kV sähkönsiirtoreitti (MML 2023).

4 Suunnittelun tavoitteet

Neoen Renewables Finland Oy suunnittelee aurinkoenergian tuotantoa kaava-alueelle Joroisten Katajakorven alueelle. Neoenin tavoitteena on edistää maailmanlaajuisia siirtymää uusiutuvan energian käyttöön.

Kaavoituksen tavoitteena on mahdollistaa aurinkovoimalan ja siihen liittyvän infrastruktuurin, kuten paneelikenttien, huoltoteiden ja muuntoasemien, mahdollisten akkuvarastojen sekä sähkönsiirron edellyttämän maakaapelin rakentaminen laatimalla AKL 44 §:n mukainen oikeusvaikutteinen osayleiskaava, jota voidaan käyttää suoraan aurinkoenergian tuotantolaitoksen rakentamisluvan myöntämisen perusteena.

5 Suunnittelun lähtökohdat

5.1 Valtakunnalliset alueidenkäyttötavoitteet

Alueidenkäyttölain 24 §:n mukaan alueidenkäytön suunnittelussa on huolehdittava valtakunnallisten alueidenkäyttötavoitteiden huomioon ottamisesta siten, että edistetään niiden toteuttamista. Valtioneuvosto päätti valtakunnallisista alueidenkäyttötavoitteista 14.12.2017.

Tavoitteilla pyritään edistämään muun muassa energiahuollon uudistusta, luonto- ja kulttuuriympäristön elinvoimaa ja luonnonvarojen kestäväää käyttöä sekä muutosta kohti vähähiilistä yhteiskuntaa. Tämän kaavan suunnitteluun vaikuttavat ainakin seuraavat valtakunnalliset alueidenkäyttötavoitteet:

Toimivat yhdyskunnat ja kestävä liikkuminen

- Luodaan edellytykset vähähiiliselle ja resurssitehokkaalle yhdyskuntakehitykselle, joka tukeutuu ensisijaisesti olemassa olevaan rakenteeseen.

Terveellinen ja turvallinen elinympäristö

- Varaudutaan sään ääri-ilmiöihin ja tulviin sekä ilmastonmuutoksen vaikutuksiin. Uusi rakentaminen sijoitetaan tulvavaara-alueiden ulkopuolelle tai tulvariskien hallinta varmistetaan muutoin.
- Ehkäistään melusta aiheutuvia ympäristö- ja terveyshaittoja.
- Haitallisia terveysvaikutuksia tai onnettomuusriskejä aiheuttavien toimintojen väliin jätetään riittävän suuri etäisyys, tai riskit hallitaan muulla tavoin.
- Otetaan huomioon yhteiskunnan kokonaisturvallisuuden tarpeet, erityisesti maanpuolustuksen ja rajavalvonnan tarpeet ja turvataan niille riittävät alueelliset kehittämisedellytykset ja toimintamahdollisuudet.

Elinvoimainen luonto- ja kulttuuriympäristö sekä luonnonvarat

- Huolehditaan valtakunnallisesti arvokkaiden kulttuuriympäristöjen ja luonnonperinnön arvojen turvaamisesta.
- Edistetään luonnon monimuotoisuuden kannalta arvokkaiden alueiden ja ekologisten yhteyksien säilymistä.
- Huolehditaan virkistyskäyttöön soveltuvien alueiden riittävyydestä sekä viheralueverkoston jatkuvuudesta.

Uusiutumiskykyinen energiahuolto

- Varaudutaan uusiutuvan energian tuotannon ja sen edellyttämien logististen ratkaisujen tarpeisiin. Tuulivoimalat sijoitetaan ensisijaisesti keskitetysti usean voimalan yksiköihin.
- Turvataan valtakunnallisen energiahuollon kannalta merkittävien voimajohtojen ja kaukokuljettamiseen tarvittavien kaasuputkien linjaukset ja niiden toteuttamismahdollisuudet. Voimajohtolinjauksissa hyödynnetään ensisijaisesti olemassa olevia johtokäytäviä.

5.2 Maakuntakaava

5.1.2 Voimassa olevat maakuntakaavat

Joroisten kunta siirtyi Pohjois-Savon maakuntaan 1.1.2021 alkaen.

Pohjois-Savossa on voimassa Kuopion seudun maakuntakaava, maakuntakaava 2040 (1. vaihe) ja maakuntakaava 2040 (2. vaihe). Suunnittelualue ei sijoitu Kuopion seudun tai maakuntakaavan

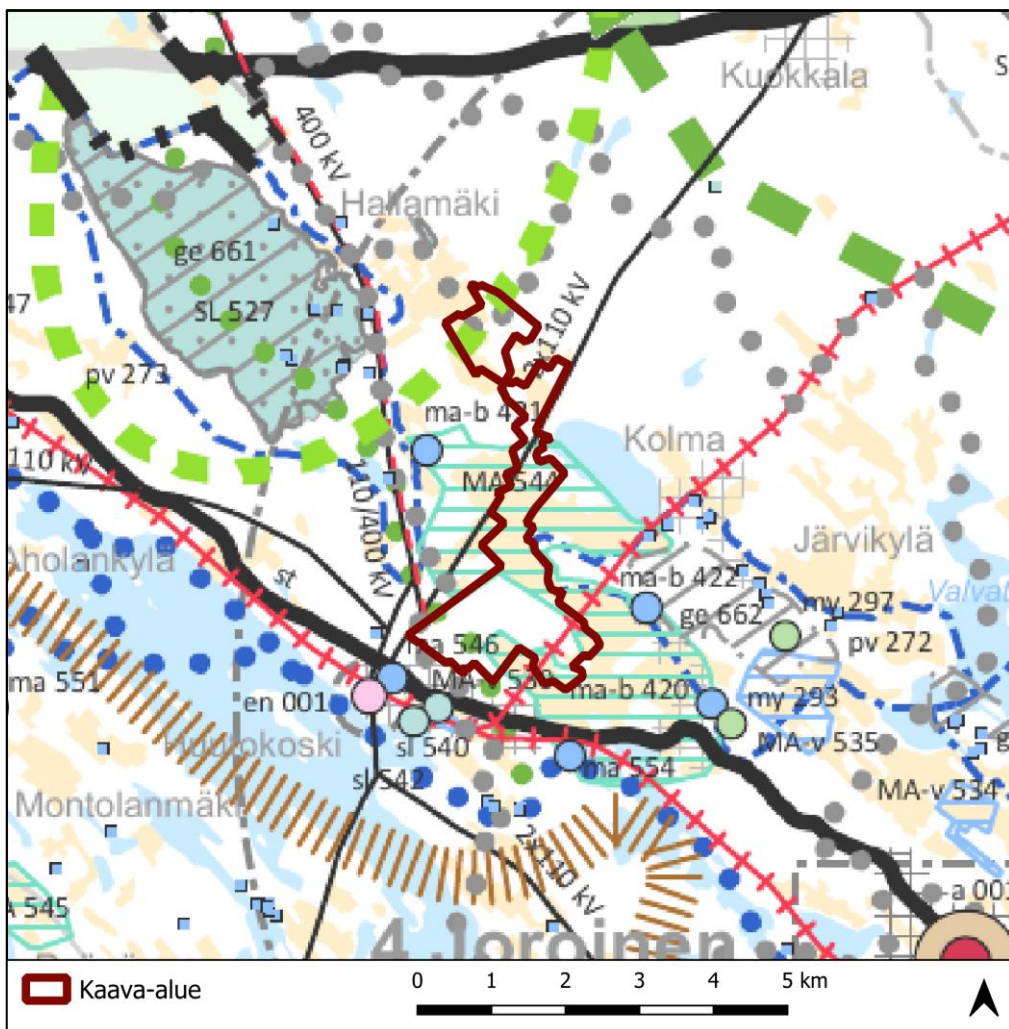
2040 1. vaiheen alueille. Pohjois-Savon maakuntakaavan 2040 1. vaihe on tullut voimaan 1.2.2019. Maakuntakaavan 2. vaihe on voimaan tullessaan 26.2.2025 kumonnut tai muuttanut osan 1. vaiheen kaavamerkinnöistä sekä kumonnut valtaosan Kuopion seudun maakuntakaavasta.

Pohjois-Savon maakuntakaavan 2040 2. vaiheessa Katajakorven suunnittelualue sijoittuu maakunnallisesti arvokkaan maisema-alueen alueelle (MA 544). Suunnittelualueen läpi kulkee sähkönsiirtolinja ja jännite 2x110 kV. Suunnittelualueen eteläosassa kulkee ulkoilureitin yhteystarve (vihreä palloviiva) sekä moottorikelkkareitin yhteystarve (harmaa palloviiva). Kaava-alueen pohjoisosaan on osoitettu luonnon ydinalue (vihreä katkoviiva) ja kaava-alueen kaakkoisosan halki kulkee merkittävästi parannettava rata (punainen viiva, jossa poikkiviivoja).

Suunnittelualueen sijainti suhteessa Pohjois-Savon maakuntakaava 2040 2. vaiheeseen sekä alueille sijoittuvat kaavamerkinnät ovat kuvattuna kuvassa (Kuva 5-1) ja taulukossa (Taulukko 1).

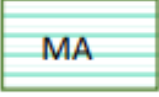

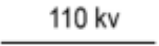

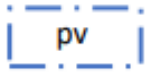

Pohjois-Savon maakuntakaavan 2040 2. vaiheen kaavassa käsitellään aluerakenteen ja kehittämissperiaatteiden, liikennejärjestelmän, luontoarvojen ja luonnon monimuotoisuuden, luonnonvarojen, kulttuuriympäristön, energian, yhdyskuntatekniikan ja teknisen huollon teemakokonaisuuksia sekä Joroisten osalta kaikkia teemoja.

Lisäksi hankkeessa huomioidaan koko maakuntakaava-aluetta koskevat määräykset.



Kuva 5-1 Ote Pohjois-Savon maakuntakaava 2040 2. vaiheesta (Pohjois-Savon liitto, 2026). Kaava-alue on merkitty kuvaan tumman ruskealla viivalla.

Taulukko 1. Kaava-alueelle ja välittömästi sen läheisyyteen sijoittuvat kaavamerkinnot Pohjois-Savon maakuntakaavassa.

Kaavamerkintä	Määräykset
	<p>MAAKUNNALLISESTI ARVOKAS MAISEMA-ALUE</p> <p>Merkinnällä osoitetaan maakunnan kulttuuriympäristön monimuotoiset aluekeskittymät.</p> <p><i>Suunnittelumääräys:</i></p> <p>Alueen tai kohteen suunnittelussa on otettava huomioon maisema-alueen tai maiseman ja rakennetun kulttuuriympäristön kokonaisuudet ja ominaislaatu. Alueen erityispiirteitä tulee vaalia. Maakunnallisesti merkittävien alueiden suunnittelussa on pyydettävä lausunto alueelliselta ympäristöviranomaiselta ja museoviranomaisilta.</p>
	<p>ULKOILUREITIN YHTEYSTARVE</p> <p>Merkinnällä osoitetaan ohjeelliset maakunnallisesti merkittävät ulkoilureitit.</p> <p><i>Suunnittelumääräys:</i></p> <p>Reitin yksityiskohtaisempi suunnittelu tulee tehdä yhteistyössä eri kuntien sekä maanomistajien kanssa.</p>
	<p>MOOTTORIKELKKAREITIN YHTEYSTARVE</p> <p>Merkinnällä osoitetaan ohjeelliset olemassa olevat ja suunnitellut maakunnalliset moottorikelkkailun runkoreitit.</p> <p><i>Suunnittelumääräys:</i></p> <p>Reitin yksityiskohtaisempi suunnittelu tulee tehdä yhteistyössä eri kuntien sekä maanomistajien kanssa.</p>
	<p>SÄHKÖNSIIRTOLINJA JA JÄNNITE 110/400 KV</p> <p>Merkinnällä osoitetaan olemassa olevat 110 kV ja 400 kV sähkönsiirtolinjat. Alueella on voimassa MRL:n 33 §:n mukainen rakentamisrajoitus.</p>
	<p>LUONNON YDINALUE</p> <p>Merkinnällä osoitetaan Natura 2000 -alueiden ja luonnonsuojelualueiden keskittymiä sekä muita maakunnallisesti merkittäviä monimuotoisimpia luontoalueita ja järviluontokokonaisuuksia.</p> <p><i>Kehittämisperiaate:</i></p> <p>Alueiden käytössä edistetään luonnon monimuotoisuutta ja luonnonsuojelualueiden keskinäistä kytkeytyneisyyttä.</p>
	<p>POHJAVESIALUE</p> <p>Merkinnällä osoitetaan vedenhankinnan kannalta tärkeät tai vedenhankintaan soveltuvat pohjavesialueet. Merkinnällä osoitetaan myös pohjavesialueet, joiden turvaaminen on pintavesi- ja maaekosysteemin kannalta tarpeellista (E-luokka).</p> <p><i>Suunnittelumääräys:</i></p> <p>Aluetta koskevat toimenpiteet on suunniteltava siten, etteivät ne vaaranna pohjaveden laatua, määrää tai vedenhankintakäyttöä. Pohjavesialueiden maankäytön suunnittelussa tulee ottaa huomioon vesienhoitosuunnitelma ja pohjavesialueiden suojelusuunnitelmat. Yksityiskohtaisemmassa suunnittelussa on kiinnitettävä huomiota erityisesti maaperä- ja pohjavesiolosuhteisiin sekä otettava huomioon pohjavesialueille sijoittuvien vedenottamoiden suoja-alueet.</p>
	<p>MERKITTÄVÄSTI PARANNETTAVA RATA</p>

	<p>Merkinnällä osoitetaan Pieksämäki-Joroinen-Huutokoski-Varkaus-Joensuu, Siilinjärvi-Viinijärvi-Joensuu ja Iisalmi-Ylivieska-radat, joissa on merkittäviä parantamiseen, sähköistykseen ja kehittämiseen liittyviä tarpeita. Iisalmi-Ylivieska ja Siilinjärvi-Viinijärvi-Joensuu radat kuuluvat EU:n TEN-T kattavaan rataverkkoon. Iisalmi-Ylivieska rata on pääväyläasetuksen rautateiden pääväylä. Merkintä sisältää myös uudet kohtaamispaikat, terminaalit ja tasoristeyspoistot sekä niiden edellyttämät tiejärjestelyt. Lisäksi merkintä mahdollistaa linjausmuutokset samassa maastokäytävässä. Alueella on voimassa MRL:n 33 §:n mukainen rakentamisrajoitus.</p> <p><i>Suunnittelumääräys:</i></p> <p>Alueen käytön suunnittelussa on huolehdittava siitä, ettei hanke tai suunnitelma yksinään tarkasteltuna tai yhdessä muiden hankkeiden ja suunnitelmien kanssa luonnonsuojelulain 34 §:n tarkoittamalla tavalla merkittävästi heikennä Natura 2000-verkostoon kuuluvien alueiden perusteena olevia luonnonarvoja. Suunnittelussa on erityisesti otettava huomioon vaikutukset Natura-alueiden pohjavesi- ja pintavalumaolosuhteisiin ja ekologisten yhteyksien säilymiseen.</p>
<p style="text-align: center;">110 kv -----</p>	<p>OHJEELLINEN SÄHKÖNSIIRTOLINJA JA JÄNNITE 110/400 KV</p> <p>Merkinnällä osoitetaan ohjeellinen, alustavasti suunniteltu 110 kV tai 400 kV sähkönsiirtolinjavaraus. Alueella on voimassa MRL:n 33 §:n mukainen rakentamisrajoitus.</p> <p>Nuojua-Huutokoski 400 kV sähkönsiirtolinjaa suunniteltaessa on huolehdittava siitä, ettei rakentaminen tai muu käyttö yksistään tai tarkasteltuna yhdessä muiden hankkeiden ja suunnitelmien kanssa luonnonsuojelulain 34 §:n tarkoittamalla tavalla merkittävästi heikennä alueella olevien tai siihen rajautuvien Natura 2000- verkostoon kuuluvien alueiden perusteena olevia luonnonarvoja.</p>

Yleiset määräykset

Ilmastomuutoksen hillintä ja sopeutuminen

Ilmastomuutoksen hillintä ja sopeutuminen on otettava huomioon kaikessa alueidenkäyttöön ja liikenteeseen liittyvissä toimenpiteissä koko maakunnan alueella. Hiilinieluja pyritään lisäämään ja hiilensidontaa parantamaan. Turvemaiden hiilivarastojen säilyttämiseen tulee etsiä keinoja esim. kuntien ilmastosuunnitelmissa.

Sään ääri-ilmiöiden yleistymisen ja voimistumisen aiheuttamiin muutoksiin tulee varautua maankäytönsuunnittelussa. Tulva-, sortuma- ja vyörymävaara-alueet on osoitettava yleis- ja asemakaa-voissa joko alueina tai rakentamisrajoituksina erityisesti Iisalmen, Kuopion, Varkauden ja Kiuruveden keskustaajamissa. Rakennuspaikkoja ei saa suunnitella sijoitettavaksi alueille, joilla on tulvan, sortuman tai vyörymän vaaraa. Taajamien hulevesien haltuunotossa ja käsittelyssä tulee järjestää imeytysalueita. Liikenneväylät on suunniteltava kestävästi sään ääri-ilmiöitä.

Kulttuuriympäristö

Alueidenkäyttöä suunniteltaessa on kiinnitettävä huomiota maakunnan arkeologiseen kulttuuri-perintöön ja sen ennakoivaan inventointiin mm. muinaisjäännösten ja historiallisen ajan muinaisjäännöspotentiaalain kartoittamisilla. Yksityiskohtaisemmassa suunnittelussa on tarkistettava ajantasainen tieto tunnetuista kiinteistä muinaisjäännöksistä Museoviraston muinaisjäännösrekisteristä sekä arvioitava arkeologisten selvitysten tarve. Lisäksi on kiinnitettävä huomiota rakennetun kulttuuriympäristön päivitysinventointien ja modernin aikakauden kohteiden inventointitarpeeseen.

Energiansiirtoyhteydet

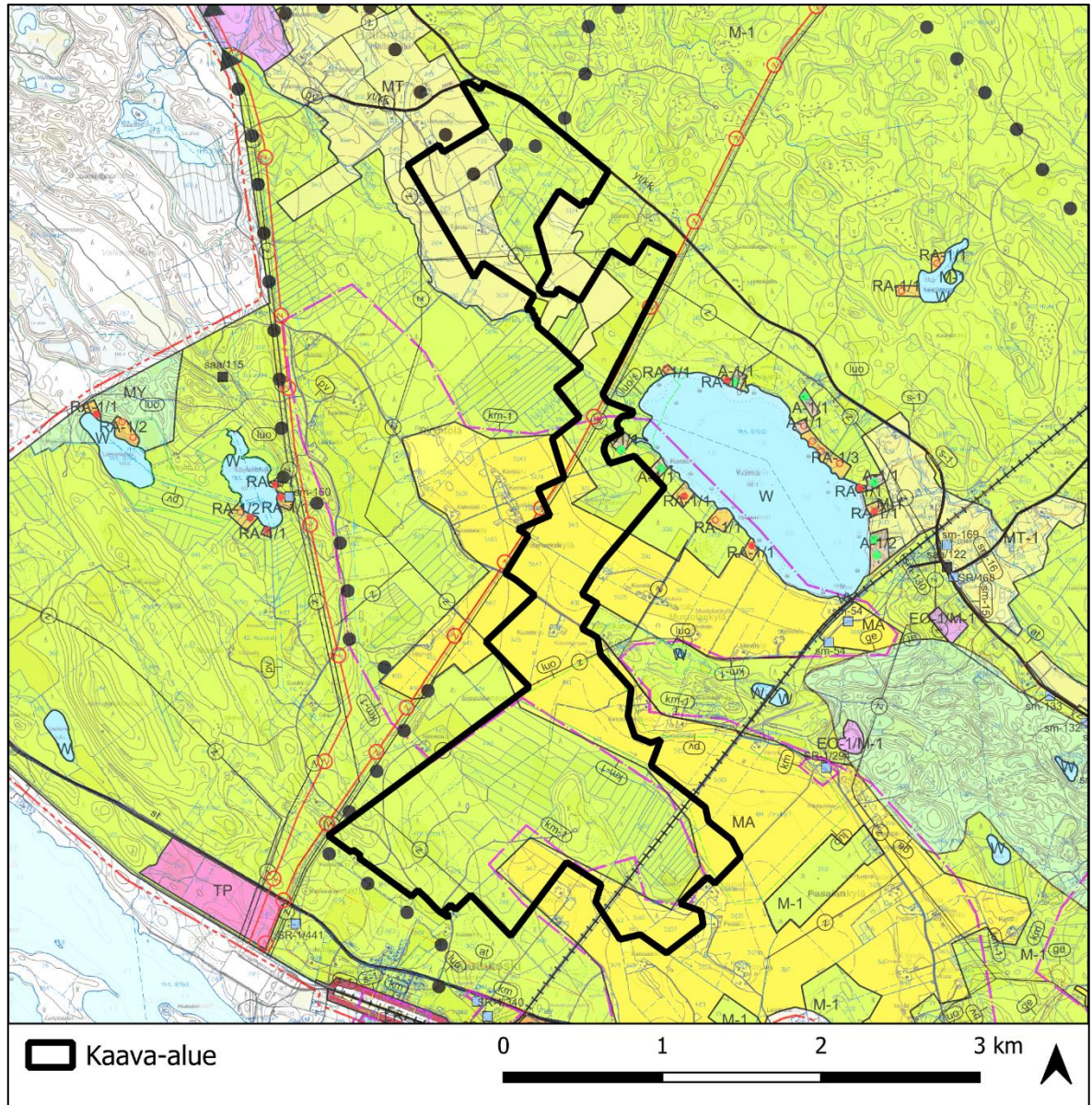
Energiantuotantoalueita suunniteltaessa on kiinnitettävä erityistä huomiota energiansiirtoyhteyksien järjestämiseen. Lähekkäin sijoittuvien energiatuotantoalueiden liittäminen sähkönsiirtoverkkoon on ensisijaisesti toteutettava olevaan johtokäytävään tai yhteiseen johtokäytävään ja yhteispylväisiin, yhteistyössä muiden energiantuotannon hankkeiden kanssa. Energiansiirtoyhteyksiä suunniteltaessa on otettava huomioon energiansiirto- ja -tuotantohankkeiden erilliset ja yhteisvaikutukset erityisesti asutukseen, elinkeinoihin, maisemaan, linnustoon, luonnon monimuotoisuuteen, eläimistöön ja ekologisiin yhteyksiin sekä kulttuuriperintöön sekä pyrittävä ehkäisemään haitallisia vaikutuksia.

5.2.2 Valmisteilla olevat maakuntakaavat

Maakuntahallitus on hyväksynyt 26.1.2026 kokouksessaan Pohjois-Savon maakuntakaavan 2040 3. vaiheen kaavaehdotuksen asetettavaksi nähtäville. Kaavaehdotus on julkisesti nähtävillä 28.1.-27.2.2026 Pohjois-Savon liiton verkkosivulla. Kaavaehdotuksessa käsitellään aurinkovoimaa, vetotaloutta, sähkönsiirron yhteystarpeita (Harjulinja ja Paukarlahden kohta), Leppävirran Paukarlahden maantietukikohdan suojavyöhykkeitä sekä Pohjois-Savon seudullisesti merkittävään kauppaan liittyviä muutoksia Kuopion seudulla. Pohjois-Savon maakuntakaavan 2040 3. vaiheessa ei ole osoitettu kaavamerkintöjä Joroisten kunnan alueelle.

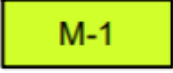
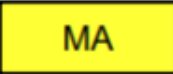
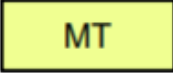
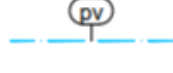
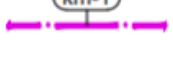
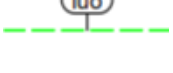
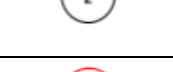


5.3 Yleis- ja asemakaavat


Kaava-alue sijaitsee 17.11.2016 Joroisten kunnanvaltuuston hyväksymän Kotkatharju-Valvatus osayleiskaavan alueella (Kuva 5-2). Kaava-alueen pohjois- ja eteläosat ovat pääosin maa- ja metsätalousvaltaista aluetta (M-1) ja keskiosa maisemallisesti arvokasta peltoaluetta (MA). Lisäksi kaava-alueen pohjoisosaa sijoittuu osittain maa- ja metsätalousalueelle (MT). Kotkatharju-Valvatus osayleiskaavaan on myös merkitty maakunnallisesti merkittävä kulttuuriympäristö (km-1), luonnon monimuotoisuuden kannalta erityisen tärkeä alue (luo), jotka sijoittuvat osittain kaava-alueen etelä- ja keskiosiin sekä tärkeä tai veden hankintaan soveltuva pohjavesialue (pv), joka rajautuu kaava-alueeseen idässä. Lisäksi osayleiskaavassa on tarkennettu maakuntakaavaan merkittyjen voimalinjojen ja moottorikelkkailureittien sijainteja, jotka kulkevat suunnittelualueen poikki alueen keski- ja pohjoisosissa. Kaava-alueelle sijoittuvat kaavamerkinnät on esitetty taulukossa Taulukko 2.



Kuva 5-2 Ote Kotkatharju-Valvatus osayleiskaavasta. Kaava-alueen likimääräinen sijainti on lisätty karttaan mustalla viivalla.

Taulukko 2. Kaava-alueelle sijoittuvat kaavamerkinnot Kotkatharju-Valvatus osayleiskaavassa.

Kaavamerkintä	Määräykset
	<p>MAA- JA METSÄTALOUSVALTAINEN ALUE.</p> <p>Alue on tarkoitettu maa- ja metsätalouden harjoittamiseen sekä haja-asutusluonteiseen rakentamiseen. Rantavyöhykkeelle ei saa rakentaa niin, että vaikeutetaan yleiskaavan toteuttamista. Loma-asutusta tai pysyvää asutusta ei saa sijoittaa maankäyttö- ja rakennuslain 72 §:n mukaiselle rantavyöhykkeelle. Noin 200 metrin levyisen rantavyöhykkeen rakennusoikeus on maanomistajakohtaisesti siirretty A-1-, AM, RA-1- ja RM-1-alueille. Rantavyöhykkeen ulkopuolelle rakennusluvan edellytyksistä on määrätty maankäyttö- ja rakennuslain 136 §:ssä.</p>
	<p>MAISEMALLISESTI ARVOKAS PELTOALUE.</p> <p>Alue on tarkoitettu maatalouden harjoittamiseen sekä haja-asutusluonteiseen rakentamiseen. Peltosalujen säilyttäminen avoimina ja viljelykäytössä on maisemakuvan kannalta tärkeää. Maatilatalouteen liittyvä rakentaminen tulee sijoittaa siten, että rakennukset eivät sulje avoimia näkymiä. Uudisrakentaminen on sijoitettava maatalojen talouskeskusten yhteyteen. Loma-asutusta tai pysyvää asutusta ei saa sijoittaa maankäyttö- ja rakennuslain 72 §:n mukaiselle rantavyöhykkeelle. Noin 200 metrin levyisen rantavyöhykkeen rakennusoikeus on maanomistajakohtaisesti siirretty A-1-, AM, RA-1- ja RM-1-alueille. Rantavyöhykkeen ulkopuolelle rakennusluvan edellytyksistä on määrätty maankäyttö- ja rakennuslain 136 §:ssä.</p>
	<p>MAA- JA METSÄTALOUSALUE.</p> <p>Alue on tarkoitettu maa- ja metsätalouden harjoittamiseen sekä haja-asutusluonteiseen rakentamiseen. Alueella tulisi harjoittaa maataloutta avoimia maisemia suosien. Loma-asutusta tai pysyvää asutusta ei saa sijoittaa maankäyttö- ja rakennuslain 72 §:n mukaiselle rantavyöhykkeelle. Noin 200 metrin levyisen rantavyöhykkeen rakennusoikeus on maanomistajakohtaisesti siirretty A-1-, AM, RA-1- ja RM-1-alueille. Rantavyöhykkeen ulkopuolelle rakennusluvan edellytyksistä on määrätty maankäyttö- ja rakennuslain 136 §:ssä.</p>
	<p>TÄRKEÄ TAI VEDEN HANKINTAAN SOVELTUVA POHJAVESIALUE.</p> <p>Alueella on kielletty pohjaveden laatua ja määrää vaarantavat sekä maaperää pilaavat toimenpiteet.</p>
	<p>MAAKUNNALLISESTI MERKITTÄVÄ KULTTUURIYMPÄRISTÖ.</p> <p>Alueen suunnittelussa on otettava huomioon alueen historiallisesti tai ympäristön kannalta arvokkaat rakennukset, rakennusryhmät, puistot ja maisema-alueet, tai muut niihin verrattavat erityisarvot. Alueen suunnittelussa ja rakentamisessa on huomioitava kulttuuriympäristön vaaliminen ja kulttuuriarvojen turvaaminen. Alueen ominaispiirteitä ei saa hävittää. Miljööön yhtenäisyyden kannalta tärkeitä rakennuksia tai rakennusryhmiä ei saa purkaa eikä niiden ulkoasua muuttaa.</p>
	<p>LUONNON MONIMUOTOISUUDEN KANNALTA ERITYISEN TÄRKEÄ ALUE.</p> <p>Mahdollinen metsälain 10§ tai joku muu ympäristön tai luontoarvoltaan merkityksellinen alue. Alueen ominaisuuksia ei saa merkittävästi heikentää.</p>
	<p>VOIMALINJA.</p>
	<p>OHJEELLINEN UUDEN VOIMALINJAN SIJAINTI.</p>
	<p>MOOTTORIKELKKAILUREITIN OHJEELLINEN YHTEYSTARVE.</p>

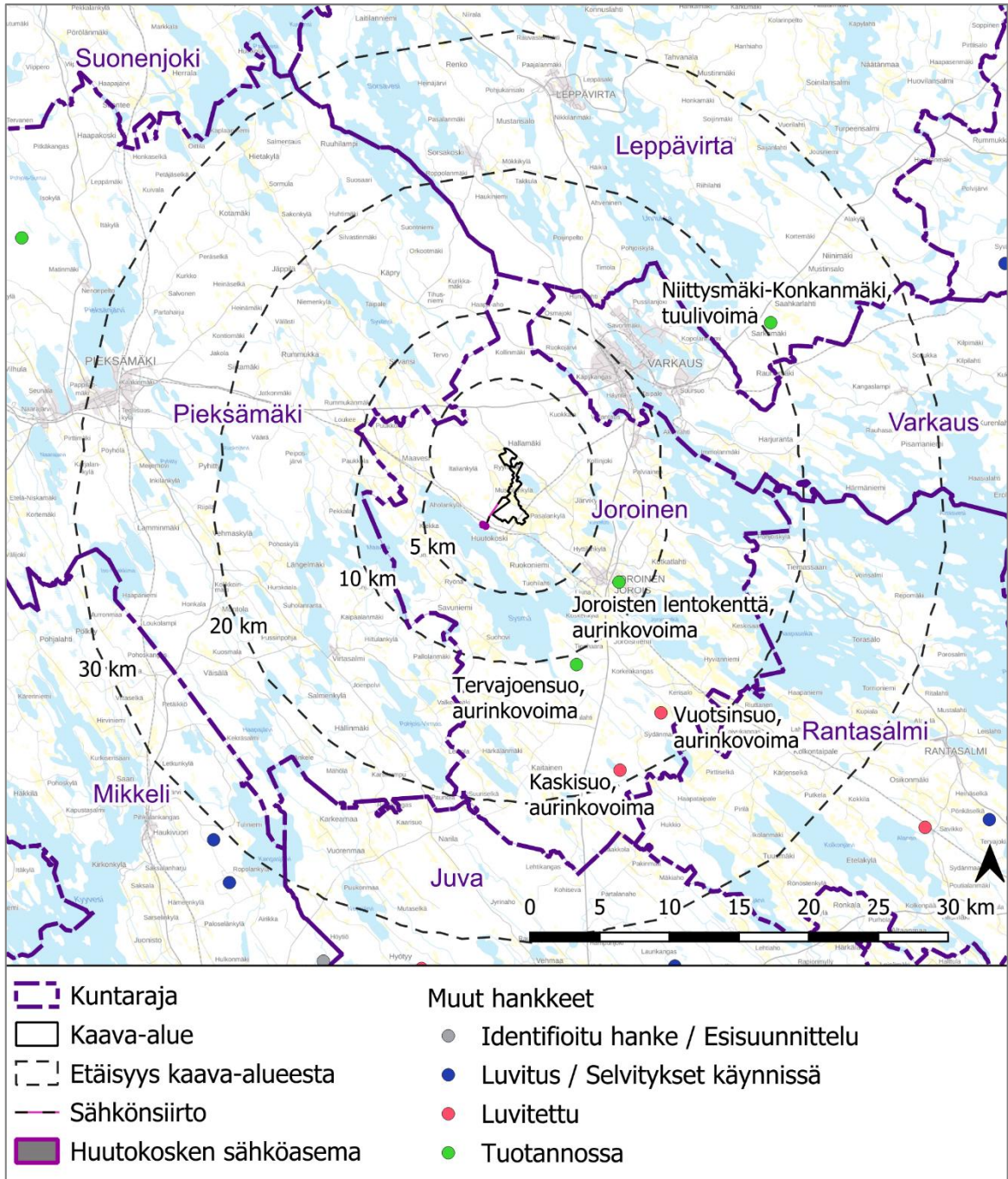
	YHDYSRATA/SIVURATA/KAUPUNKIRATA.
---	----------------------------------

Kaava-alueella ei sijaitse voimassa olevia asemakaavoja. Lähin asemakaava (Huutokosken asemakaava) sijaitsee kaava-alueen lounaispuolella noin 550 metrin päässä, missä yksityisessä omistuksessa oleva maa on asemakaavoitettu Datacenterin rakennuspaikaksi (Kuva 5-4). Sittemmin alueelle on luvitettu poikkeamisluvalla sekä suunnittelutarveratkaisulla Huutokosken aurinkovoimala. Päätökset käsiteltiin teknisen lautakunnan kokouksessa 13.9.2023. Huutokosken aurinkovoimahanke on sittemmin päätetty jättää toteuttamatta.

Lisäksi kaavoitettavan alueen läheisyydessä on vireillä Huutokosken yleiskaava. Huutokosken sähköaseman ympäristöön on suunnitteilla useita merkittäviä energiainfrastruktuurihankkeita, kuten yli 400 hehtaarin aurinkovoimala, biokaasulaitos, datakeskus, kaksi erittäin suurta akkuvarastoa ja yksi hieman pienempi akkuvarasto. Hankkeiden mittakaava ja niiden yhteisvaikutukset vaikuttavat laajasti maankäyttöön, ympäristöön ja sähköjärjestelmään sekä kunnassa että osin seudullisesti.

5.4 Muut hankkeet

Alle 10 kilometrin etäisyydellä kaava-alueesta sijaitsee yksi aurinkovoimahanke, Joroisten lentokentän aurinkovoimapuisto, mikä on tuotannossa. Noin 10-30 kilometrin etäisyydelle kaava-alueesta sijoittuu neljä suunnitteluvaiheessa olevaa aurinkovoimahanketta ja yksi tuotannossa oleva tuulivoimahanke (Niittysmäki-Konkamäki) (Kuva 5-3).



Kuva 5-3 Muut aurinko- ja tuulivoimahankkeet kaava-alueen ympäristössä.

5.5 Muut maankäyttöä ohjaavat suunnitelmat

Joroisten kuntastrategia 2026–2030

Joroisten kunnan kuntastrategiaa päivitetään parhaillaan vuosille 2026–2030. Strategian luonnos on valmisteltu syksyn 2025 aikana kunnanvaltuutettujen ja viranhaltijoiden yhteistyönä, ja se koostuu kunnan pitkän aikavälin tavoitteet sekä toimenpiteet palveluiden, elinvoiman ja talouden kehittämiseksi. Strategia ohjaa kunnan toimintaa laajasti aina talouden suuntaamisesta elinvoiman vahvistamiseen sekä asukkaiden hyvinvoinnin edistämiseen. Kuntastrategialuonnoksesta pysyttävä näkemyksensä kyselyn kautta, joka oli avoinna 16.12.2025-16.1.2026.

Joroisten kunnan maankäytön kehityskuva 2040

Joroisten kunnan maankäytön kehityskuva 2040 on strateginen suunnitelma siitä, millä edellytyksillä Joroisten kunnan alueella suositellaan toteutettavaksi laajamittaista uusiutuvan energian tuotantoa voimalan koko elinkaari huomioiden. Maankäytön kehityskuvalla edistetään Joroisten ilmasto-ohjelman toteutumista. Suunnitelmaa noudatetaan ohjeena ja suosituksena kaavoitettaessa ja luvitettaessa laajamittaisia uusiutuvan energian, muun muassa aurinkoenergian, tuotantohankkeita Joroisten kunnan alueella.

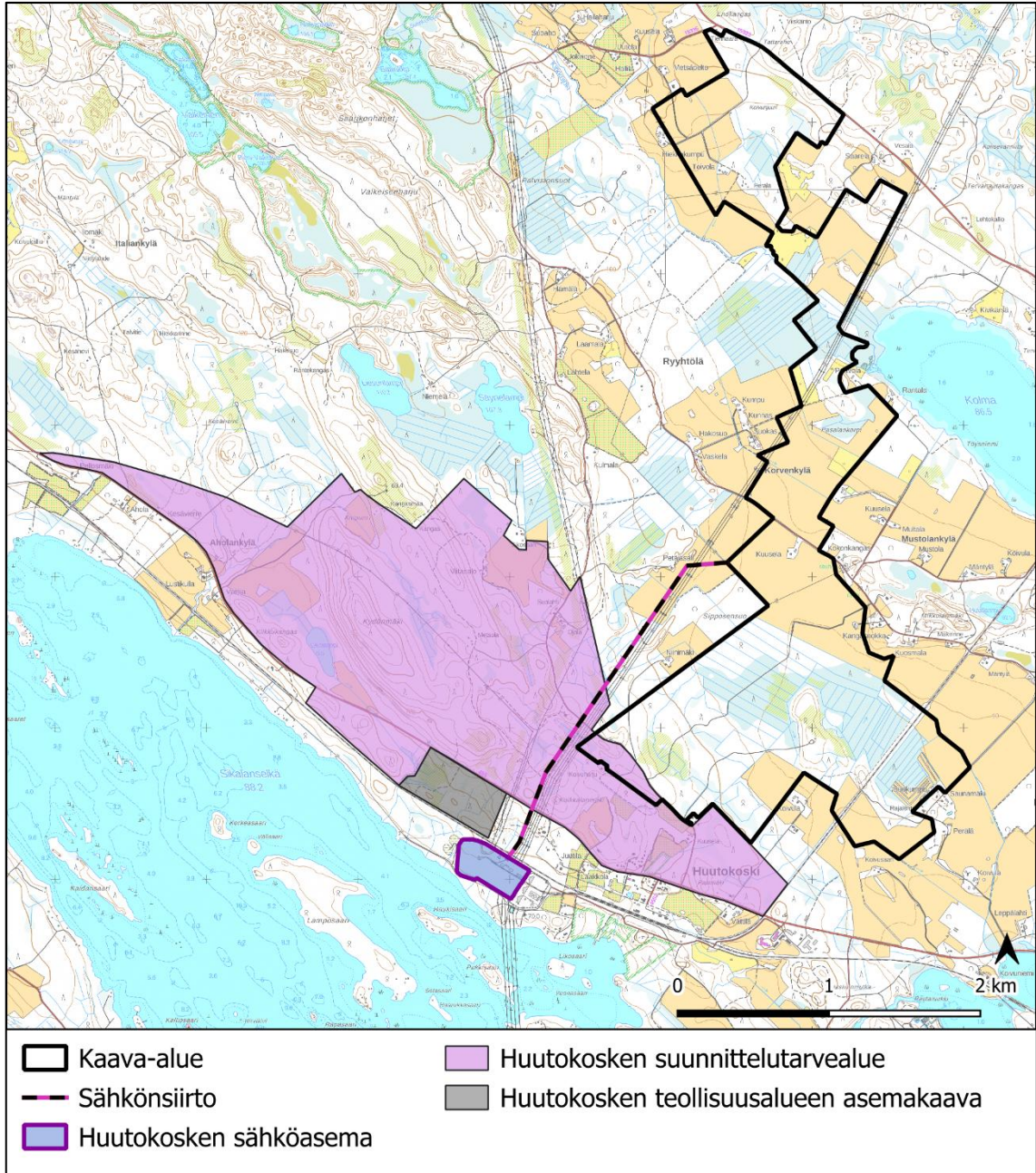
Joroisten kunnan kaavoituskatsaus

Joroisten kaavoituskatsauksessa selostetaan lyhyesti kunnassa ja maakunnanliitossa olevista ja lähiaikoina vireille tulevista kaava-asioista ja niiden käsittelyvaiheista sekä muista toimista, joilla on välitöntä vaikutusta kaavoituksen lähtökohtiin, tavoitteisiin ja toteuttamiseen. Katajakorven aurinkovoimalan yleiskaava on mainittu vireillä olevissa yleiskaavoissa.

Joroisten kunnan rakennusjärjestys

Joroisten kunnan nykyinen rakennusjärjestys on hyväksytty Joroisten kunnanvaltuustossa 27.4.2015 ja se tuli voimaan 5.6.2015. Vuoden 2008 jälkeen lainsäädäntö ja säännökset ovat muuttuneet ja rakentamista ohjaava Rakentamislaki tuli voimaan 1.1.2025. Maankäyttö- ja rakennuslain 16 §:n sekä rakentamislain 46 §:n tarkoittamat suunnittelutarvealueet on tarkoitus päivittää ja määritellä rakennusjärjestyksessä.

Kaava-alueen eteläosa sijoittuu osittain rakennusjärjestyksessä 2025 osoitetulle Huutokosken suunnittelutarvealueelle (Kuva 5-4).



Kuva 5-4 Ote kaava-alueen sijoittumisesta Huutokosken suunnittelutarvealueelle.

6 Laadittavat selvitykset

Kaavoituksen kanssa samaan aikaan tehdään YVA-lain (Laki ympäristövaikutusten arviointimenettelystä) mukainen ympäristövaikutusten arviointi. Kaavassa hyödynnetään YVA-menettelyn tuloksia sekä YVA:n yhteydessä tehtäviä selvityksiä, jota ovat muun muassa seuraavat:

- Hulevesiselvitys ja vesienhallintasuunnitelma
- Arkeologinen inventointi
- Maisemaselvitys
- Luontoselvitykset
 - Lumijälkilaskennat (nisäkkäät)
 - Pöllöselvitys
 - Luontotyyppi- ja kasvillisuus selvitys

- Natura-tarvearviointi
- Viitasammakkoselvitys
- Liito-oravaselvitys
- Lepakkoselvitys
- Metsäkanalintuselvitys
- Pesimälinnustoselvitys

7 Vaikutusten arviointi

Yleiskaavan laadinnan yhteydessä arvioidaan kaavan keskeiset vaikutukset alueidenkäyttölain sekä maankäyttö- ja rakennusasetuksen mukaisesti. Arvioinnissa huomioidaan lisäksi lakia vesienhoidon ja merenhoidon järjestämisestä, ja että vesien tila ei saa vaarantua tai huonontua nykyisestä.

Yleiskaavan vaikutusten arvioinnissa tarkastellaan erityisesti hankkeen luonto- ja maisemavaikutuksia sekä vaikutuksia ihmisiin ja virkistyskäyttöön ja maankäyttöön. Vaikutuksia arvioidaan tarvittavassa laajuudessa myös esimerkiksi ilmastoon, hulevesiin, liikenteeseen ja maanviljelyyn. Vaikutusten arviointi tehdään asiantuntija-arviona ja se perustuu tehtyihin selvityksiin.

8 Osallistuminen ja tiedottaminen

8.1 Osalliset

Osallisilla on oikeus ottaa kantaan kaavan valmisteluun, arvioida sen vaikutuksia ja lausua kaavasta mielipiteensä (AKL 62 §).

AKL 62 § mukaan osallisia ovat kaava-alueen ja sen vaikutusalueen maanomistajat, asukkaat, alueella toimivat yritykset ja elinkeinon harjoittajat ja työssäkäyvät eli kaikki ne, joiden asumiseen, työntekoon tai muihin oloihin kaavat saattavat huomattavasti vaikuttaa.

Osallisia ovat myös ne viranomaiset, yhdistykset, järjestöt ja yhteisöt, jotka toimivat alueella tai joiden toimialaa kaavassa käsitellään. Näitä ovat ainakin:

Asukkaat, maanomistajat ja muut osalliset

- Kaavan vaikutusalueen asukkaat
- Kaavan vaikutusalueen maanomistajat ja haltijat
- Yritykset ja elinkeinonharjoittajat
- Yksityistiekunnat
- Virkistysalueiden käyttäjät
- Muut osalliset ja osalliseksi ilmoittautuvat

Yhteisöt, joiden toimialaa suunnittelussa käsitellään:

- Asukkaita edustavat yhteisöt kuten asukas yhdistykset sekä kylätoimikunnat
- Tiettyä intressiä tai väestöryhmää edustavat yhteisöt kuten luonnonsuojeluyhdistykset
- Elinkeinoharjoittajia ja yrityksiä edustavat yhteisöt
- Erityistehtäviä hoitavat yhteisöt tai yritykset kuten energia- ja vesilaitokset

Näitä ovat ainakin seuraavat:

- Fingrid Oyj
- UPM

- DNA Oyj
- Telia Oyj
- Elisa Oyj
- MTK Joroinen
- MHY Pohjois-Savo
- Joroisten riistanhoitoyhdistys
- Joroisten Metsästys- ja Kalastusyhdistys ry
- Muut mahdolliset yritykset ja yhteisöt

Viranomaiset, joiden toimialaa suunnittelussa käsitellään:

- Pohjois-Savon Pelastuslaitos
- Turvallisuus- ja kemikaalivirasto (Tukes)
- Traficom
- Väylävirasto
- Puolustusvoimat
- Suomen turvallisuusverkko Oy / Suomen erillisverkot Oy
- Lupa- ja valvontavirasto (LVV)
- Itä-Suomen elinvoimakeskus (EVK)
- Pohjois-Savon Liitto
- Pohjois-Savon Maakuntamuseo
- Luonnonvarakeskus
- Suomen metsäkeskus
- Metsähallitus
- Suomen luonnonsuojeluliitto

8.2 Viranomaisyhteistyö

Kaavaprosessin yhteydessä järjestetään viranomaisneuvottelu kaavan laatimisen valmisteluvaiheessa sekä kaavan ehdotusvaiheessa ennen nähtävilläoloa (AKL 66.2 §, MRA 18 §).

8.3 Osallistuminen ja vuorovaikutuksen järjestäminen

Osayleiskaavan vireille tulosta, kaavaluonnoksen ja -ehdotuksen nähtävillä olosta sekä kaavan voimaantulosta tiedotetaan kunnan verkkosivuilla www.joroinen.fi -> kuulutukset.

Nähtävilläoloaikoina osalliset voivat esittää mielipiteitään osallistumis- ja arviointisuunnitelmasta sekä kaavan valmisteluvaiheen aineistosta (kaavaluonnos). Kaavaehdotuksesta voi tehdä kirjallisia muistutuksia. Hankkeen aikana järjestetään yleisötilaisuudet kaavan valmistelu- ja kaavaehdotusvaiheessa.

Kaavoitukseen liittyvä materiaali on nähtävillä Joroisten kunnan kunnanvirastolla (Lentoasemantie 130, 79600 Joroinen) sekä kunnan internetsivuilla www.joroinen.fi.

Kaavan vireilletulo

Kaavoitusaloite on jätetty 7.11.2024. Joroisten kunnanhallitus hyväksyi kaavoitusaloitteen kokouksessaan 18.11.2024 § 160. Kaavan vireilletulosta ja osallistumis- ja arviointisuunnitelmasta tiedotettiin Joroisten Lehti -sanomalehdessä, kunnanviraston ilmoitustaululla ja kunnan verkkosivuilla. Alueen maanomistajia ja rajanaapureita sekä muita OAS:ssa mainittuja osallisia tiedotetaan kaavan vireille tulosta kirjeitse tai sähköisesti. Kunnanhallituksen käsittelyn jälkeen OAS asetettiin

nähtäville 30 päivän ajaksi 20.8.-18.9.2026, jolloin siitä pyydettiin lausuntoja ja osallisilla oli mahdollisuus lausua siitä mielipiteensä.

Kaavan valmisteluvaihe (kaavaluonnos)

Kaavaluonnos asetetaan nähtäville 30 päivän ajaksi (AKL 62 §, MRA 30 § mukainen kuuleminen). Nähtävillä olosta tiedotetaan lehti-ilmoituksella ja kunnan nettisivuilla. Alueen maanomistajia ja rajanaapureita sekä muita OAS:ssa mainittuja osallisia tiedotetaan kaavan laatimisvaiheen aineiston nähtävillä olosta kirjeitse tai sähköisesti. Kaavaluonnoksesta pyydetään lausuntoja ja osalliset voivat esittää siitä mielipiteensä.

Kaavaehdotusvaihe

Kaavaehdotus asetetaan nähtäville 30 päivän ajaksi (AKL 65 §, MRA 19 §, MRA 27 §). Nähtävillä olosta tiedotetaan lehti-ilmoituksella ja kunnan nettisivuilla. Alueen maanomistajia ja rajanaapureita sekä muita OAS:ssa mainittuja osallisia tiedotetaan kaavaehdotuksen nähtäville tulosta kirjeitse tai sähköisesti. Kaavaehdotuksesta pyydetään lausuntoja ja osalliset voivat esittää siitä mielipiteensä (muistutuksen).

Kaavan hyväksyminen

Kaavan hyväksyy kunnanhallituksen käsittelyn jälkeen kunnanvaltuusto. Hyväksymispäätöksestä tiedotetaan Lupa- ja valvontavirastoa, Itä-Suomen elinvoimakeskusta, Pohjois-Savon liittoa ja niitä, jotka ovat sitä kirjallisesti pyytäneet. Kaavan lainvoimaisuudesta kuulutetaan kunnan verkkosivuilla ja paikallislehdessä (MRA 93 §).

8.4 Valitusmenettely

Osallisilla ja kunnan jäsenillä on mahdollisuus valittaa Joroisten kunnanvaltuuston päätöksistä hallinto-oikeuteen.

9 Tavoiteaikataulu

Osayleiskaavan laadinnan tavoiteaikataulu

Työvaihe	Tavoiteaikataulu
Osallistumis- ja arviointisuunnitelma	4–5/2026
Kaavan valmisteluvaihe (kaavaluonnos)	9/2027
Kaavaehdotusvaihe	1/2028
Kaavan hyväksyminen	3/2028

Kaavoituksen kanssa rinnakkain tehdään YVA-lain mukaista ympäristövaikutusten arviointimenettelyä. Tarkoituksena on, että prosessit etenevät rinnakkain niin, että YVA-ohjelma ja OAS ovat yhtä aikaa nähtävillä. Tämän jälkeen YVA-selostuksen tulokset sekä perusteltu päätelmä huomioidaan kaavaluonnoksen laadinnassa. Kaavaluonnoksesta ja kaavaehdotuksesta järjestetään omat yleisötilaisuudet nähtävilläolon aikana.

Ympäristövaikutusten arviointimenettelyn tavoiteaikataulu

Työvaihe	Tavoiteaikataulu
YVA-ohjelman laadinta	3–6/2026
YVA-ohjelma nähtävillä ja yhteysviranomaisen lausunto	8-9/2026
YVA-selostuksen laadinta	2026–2027
YVA-selostus nähtävillä ja yhteysviranomaisen perusteltu päätelmä	5–9/2027

10 Yhteystiedot

Kaavaa laativa konsultti

Sitowise Oy
Sanna Matkaselkä, YKS 700
Voudintie 3
90400 Oulu
P. 044 427 9931
sanna.matkaselka(at)sitowise.com

Joroisten kunta

Tekninen johtaja
Petri Miettinen
petri.miettinen(at)joroinen.fi
p. 040 661 4342

Hankevastaava

Neoen Renewables Finland Oy
Matti Ahonen
matti.ahonen(at)neoen.com
P. 040 705 4931

Internet

<https://www.joroinen.fi/asuminen-ja-ymparisto/kaavoitus/>
<https://www.joroinen.fi/viralliset-kuulutukset/>

Palaute osallistumis- ja arviointisuunnitelmasta ja kaava-aineistoista

Mahdolliset lausunnot ja mielipiteet jätetään alla olevaan osoitteeseen

Joroisten kunta

Lentoasemantie 130
79600 Joroinen

tai sähköpostitse osoitteeseen joroinen.kunta@joroinen.fi